

## **Mayıs 2003 - Mayıs 2005 Yılları Arasında Dicle Üniversitesi Veteriner Fakültesinde Muayene Edilen Hayvanların Genel Analizi**

Servet SEKİN\*

Nihat ÖZYURLU\*\*

Hasan İÇEN\*

Serhan TAŞDEMİR\*\*\*

Berna E KANAY\*\*\*\*

\* Dicle Üniversitesi Veteriner Fakültesi İç Hastalıkları Anabilim Dalı, Diyarbakır-TÜRKİYE

\*\* Dicle Üniversitesi Veteriner Fakültesi Doğum ve Reprodüksiyon Hastalıkları Anabilim Dalı, Diyarbakır-TÜRKİYE

\*\*\* Dicle Üniversitesi Veteriner Fakültesi Klinikleri, Diyarbakır-TÜRKİYE

\*\*\*\* Dicle Üniversitesi Veteriner Fakültesi Cerrahi Anabilim Dalı, Diyarbakır-TÜRKİYE

**Yayın Kodu: 2005/38-A**

### **Özet**

Bu çalışmada, Mayıs 2003 – Mayıs 2005 yılları arasında toplam 697 hayvanın muayenesi yapılmıştır. Bu hayvanların %31.3'ünü sığır, %13.4'ünü buzağı, %29'unu koyun, %0.9'unu keçi, %7.2'sini kuzu-oğlak, %4.2'sini kedi, %9.3'ünü köpek, %2.4'ünü at ve %2.3'ünü diğer gruptaki hayvanlar oluşturmuştur. Aylara göre Nisan ve Mayıs aylarında daha fazla hayvanın getirildiği belirlenmiştir ve polikliniğe getirilen hayvan sayısında bu zaman dilimi boyunca artış olduğu gözlenmiştir.

**Anahtar sözcükler:** Dicle Üniversitesi, Veteriner Fakültesi, Poliklinikler, Genel analiz.

### **The General Evaluation of Animals were Examined by Veterinary Faculty, University of Dicle Between Years May 2003 - May 2005**

#### **Summary**

In this study, totally 697 animals were examined between years May 2003 - May 2005. 31.3% of these animals were cattle, 13.4% calves, 29% sheep, 0.9% goat, 7.2% lambs and kids, 4.2% cat, 9.3% dog, 2.4% horse and 2.3% the others animals. It was detected that more animals were brought to the polyclinics in April and May. There was an increase in the number of animals brought to the polyclinics during period of this time.

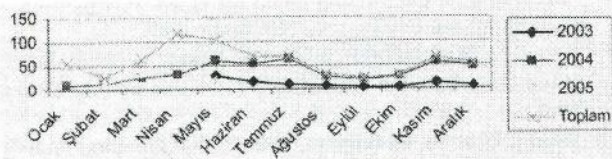
**Keywords:** University of Dicle, Veterinary Faculty, Polyclinics, General evaluation.



ma ve travmalar (%2.86), en az ise kulak hastalıkları (%0.14) tanısının konulduğu görülmektedir. Buna ilaveten hayvan türlerine göre hastalıkların dağılımı Tablo 4' te sunulmuştur.

**Tablo 2.** Muayene edilen hayvanların aylara göre dağılımı  
**Table 2.** Distribution of animals examined per months

Aylar	Yıllar			Toplam	
	2003	2004	2005	Sayı	%
Ocak		10	46	56	8.03
Şubat		13	11	24	3.44
Mart		25	36	61	8.75
Nisan		31	85	116	16.64
Mayıs	27	58	18	103	14.8
Haziran	17	53		70	10.04
Temmuz	8	61		69	9.9
Ağustos	6	24		30	4.3
Eylül	2	19		21	3.01
Ekim	4	24		28	4.01
Kasım	11	55		66	9.46
Aralık	7	46		53	7.6



**Şekil 1.** Aylara göre muayene edilen hayvanların dağılımı  
**Figure 1.** Distribution of examined animals according to months

**Tablo 3.** Muayene edilen hayvanların kliniklere göre dağılımı  
**Table 3.** Distribution of animals examined according to clinics

Poliklinikler	Yıllar			Toplam	
	2003	2004	2005	Sayı	%
İç Hast.	77	309	129	525	71.52
Doğ. ve Jin.	-	87	59	148	20.17
Cerrahi	-	48	12	60	8.31

\*Toplam sayının hayvan sayısından fazla olmasının nedeni bazı hayvanlar birden fazla sebeple kliniğe getirilmiş olmalarından kaynaklanmaktadır.

**Tablo 4.** Hayvan türlerine göre hastalıkların oranı  
**Table 4.** Percentage of disease according to animal species

Olgular	Hayvan Türleri (%)				
	Sığır	Koyun - Keçi	Kedi - Köpek	At - eşek	Toplam %
Paraziter Hastalıklar	7.18	10.78	5.3	1.53	24.79
Solunum Sist. Hast.	1.9	3.54	1.9	0.56	7.9
Sindirim Sist. Hast.	4.1	9.53	2.72	0.27	16.62
Sistemik Hastalıklar	1.64	3.81	1.36	0.14	6.95
Vit-Min. Eksikliği	4.36	6.81	-	-	11.17
Deri Hastalıkları	0.42	1.75	1.37	-	3.54
Üriner Sist. Hast.	0.14	0.14	0.27	-	0.55
Meme Hastalıkları	5.03	0.69	-	-	5.72
Genital org. Muayenesi	0.27	0.27	0.27	0.14	0.95
Retensiyon Sekundinarum	0.54	-	-	-	0.54
Gebelik Muayenesi	7.9	0.41	0.68	0.27	9.26
Ovaryum Kistleri	0.95	-	-	-	0.95
Güç Doğum	0.14	0.54	0.27	-	0.95
Fötal Anomali	0.14	0.27	-	-	0.41
Prolapsus vagina/uteri	0.135	0.27	0.135	-	0.54
Ovariohisterektomi	-	-	0.82	-	0.82
Yaralanma ve Travma	0.14	0.27	2.18	0.27	2.86
Göz Hastalıkları	0.41	-	1.22	-	1.63
Kulak Hastalıkları	-	-	0.14	-	0.14
Ortopedik Bozukluklar	1.09	-	0.95	-	2.04
Ağız ve Diş Hast.	-	-	0.82	-	0.82
Diğer (kitle, apse vs)	0.27	0.14	0.41	-	0.82

## TARTIŞMA ve SONUÇ

Veteriner Fakültesi polikliniklerince 2 yıllık sürede toplam 697 hayvanın muayene ve sağaltımı yapılmıştır. Polikliniğin hizmete girdiği Mayıs-2003 yılına göre hasta sayısı 2004 yılında belirgin biçimde artış göstermiştir.

Muayene edilen hayvanların türlere göre dağılımında en fazla sığır ve koyun yer almaktadır. Bu iki hayvan türü muayene edilen hayvanların % 60,3'ünü oluşturmaktadır. Diyarbakır ve çevresinde koyun sayısının sığır sayısına göre daha fazla olmasına rağmen hasta koyun sayısının sığır sayısından daha az olmasının nedeni, koyunlardaki hastalıkların büyük çoğunluğu-



nun sürü problemi olması ve ekonomik değerinin birey bazında sığıra göre daha az olmasıyla açıklanabilir. Benzer bulgulara Van ve yöresinde yapılan çalışmada da rastlanmıştır<sup>7</sup>.

Diyarbakır bölgesinde kedi ve köpek sayısının büyükbaş ve küçükbaş hayvanlara göre az olmasının nedeni diğer büyük kentlere göre<sup>6</sup> bu hayvanların evlerde bakım ve beslenmesinin daha az olmasına bağlanabilir. Bu çalışmada elde edilen kedi ve köpek sayısı ile ilişkili bulgular ile Taşal ve ark.'nın<sup>10</sup> elde ettiği bulgularla benzerlik göstermektedir.

Hastalıkların olgulara göre kliniklere dağılımları incelendiğinde; iç hastalıkları yönünden birinci sırada paraziter hastalıklar (%24.9), ikinci sırada sindirim sistemi hastalıkları (%16.62) yer almaktadır. Paraziter hastalıkların birinci sırada yer alması Diyarbakır ve çevresinde paraziter hastalıklar ile etkin mücadelenin yapılmadığını göstermektedir. Can ve ark.'nın<sup>3</sup> Elazığ'da, Aslan ve Tiftik'in<sup>2</sup> Konya'da, Sekin ve ark.'nın<sup>7</sup> Van'da yaptıkları çalışmalarda ise birinci sırada sindirim sistemi, ikinci sırada ise solunum sistemi hastalıkları yer almaktadır. Erdoğan ve ark.'nın<sup>4</sup> Kars yöresinde yaptıkları bir araştırmada, sığırlarda atık, solunum sistemi problemleri, leptospirosis, yanıkara, retikuloperitonitis travmatika (RPT) ve timpani gibi problemlerin sıklıkla tespit edildiği bildirilmiştir. Bu çalışmada da tespit edilen bulgular araştırmacıların bulguları ile uyumluluk göstermektedir. Doğum ve jinekoloji yönünden, birinci sırada gebelik muayenesi (%9.6), ikinci sırada meme hastalıkları (%5.72) gelmektedir. Bu bulgular Taşal ve ark.'nın<sup>10</sup> yaptığı çalışma bulguları ile benzerlik göstermektedir. Cerrahi kliniği yönünden ise birinci sırada yaralanma ve travmalar (%2.86), ikinci sırada ise ortopedik hastalıklar (%2.04) yer almaktadır.

Aylara göre hasta sayısına bakıldığında bir önceki yılın aynı ayına göre genellikle artış sağlanmıştır. Ancak, Mayıs 2005'te ki hasta sayısı Mayıs 2004'e göre daha az olmuştur. Bunun sebebi ise polikliniklerin 2 yılının 06-Mayıs-2005'te dolmasından dolayı bu tarihe kadar olan hastalar dikkate alınmıştır. Buna ilaveten, 2004 yılındaki toplam hayvan sayısı 2005 yılına göre daha fazla gözükmesine rağmen, 2005 yılı kayıtları Mayıs ayına kadar olanları içermektedir.

Sonuç olarak, Dicle Üniversitesi Veteriner Fakültesi iç hastalıkları, doğum ve cerrahi kliniklerince muayene edilen hayvanların büyük bir bölümünü büyükbaş ve küçükbaş çiftlik hayvanlarının oluşturduğu be-

lirlenmiştir. Muayene ve sağaltımı yapılan hayvanlar toplu olarak değerlendirildiğinde, kliniklere göre en çok paraziter hastalıklar, gebelik muayenesi ve yaralanma-travmalar önde gelen olgulardır. Polikliniklerin daha verimli çalışması ve bilimsel çalışmaların daha iyi yapılabilmesi için, gereksinim duyulan modern alet ve cihazlarla kliniklerin donatılmasının yararlı olacağı ve böylece hem eğitimin hem de verilecek hizmetin kalitesinin artacağı kanısına varılmıştır.

## KAYNAKLAR

- 1 **Alaçam E:** Evcil Hayvanlarda Doğum ve İnfertilite. Medisan Yayınları. Ankara, 1997.
- 2 **Aslan V, Tiftik AM:** 1985-1986 yılları arasında S.Ü. Veteriner Fakültesi Kliniklerine getirilen hayvanların iç hastalıklar yönünden genel analizi. *Selçuk Üniv Vet Fak Derg* 3, 1:63-70, 1987.
- 3 **Can R, Gül Y, Yılmaz K, Aksoy G, Özdemir H:** Kliniğimize 1972-1988 yılları arasında getirilen hayvanların iç hastalıklar yönünden genel analizi. *Elazığ Bölgesi Vet Hek Odası Derg*, 3-4, (1-2-3): 12-21, 1989.
- 4 **Erdoğan HM, Güneş V, Çitil M, Ünver A:** Dairy cattle farming in Kars district, Turkey:II Health Status. *Turk J Vet Anim Sci*, 28: 745-752, 2004
- 5 **İmren HY, Şahal M:** Veteriner İç Hastalıkları. Medisan Yayınevi. Ankara, 1994.
- 6 **Kaymaz M, Yağcı İP, Macun HC:** Ankara Üniversitesi Veteriner Fakültesi Doğum ve Jinekoloji Anabilim Dalı Kliniğine 1987-2001 yılları arasında getirilen hayvanların genel analizi. *Erciyes Univ Vet Fak Derg*, 1(1): 35-41, 2004.
- 7 **Sekin S, Voyvoda H, Ağaoğlu ZT, Karaca M:** Yüzcüncü Yıl Üniversitesi Veteriner Fakültesi İç Hastalıklar Kliniğine Van ve çevresinden 1992-1997 yılları arası getirilen hayvanlarda saptanan hastalıkların genel analizi. *YYÜ Vet Fak. Derg*, 7 (1-2): 106-109, 1996.
- 8 **Sönmez R, Koçak Ç, Kaymakçı M:** Zootečni Uygulamaları. Ege Üniv Ziraat Fak Yay, No:289, İzmir,1985.
- 9 **Tarım İl Müdürlüğü:** 2004 Yılı İlçeler Bazında Hayvan Mevcutları. Tarım İl Müdürlüğü 2004 Yılı Brifing Dosyası, 2004.
- 10 **Taşal İ, Uçar M, Erdem H:** 1990-1995 yılları arasında Selçuk Üniversitesi Veteriner Fakültesi Doğum ve Jinekoloji Kliniği'ne getirilen hayvanlara toplu bakış. *Vet Bil Derg*, 14, 1: 59-65, 1998.